

CONTAMINACIÓN



AMBIENTAL

LA CONTAMINACION AMBIENTAL

- Es la presencia de sustancias (basura, pesticidas, aguas sucias) extrañas de origen humano en el medio ambiente, ocasionando alteraciones en la estructura y el funcionamiento de los ecosistemas.



Efectos de la contaminación

- Los efectos se manifiestan por las alteraciones en los ecosistemas; en la generación y propagación de enfermedades en los seres vivos, muerte masiva y, en casos extremos, la desaparición de



CONTAMINACIÓN AMBIENTAL

Es cualquier cambio abrupto en las características físicas, químicas y biológicas del ambiente y que puede afectar la vida de los seres vivos. La contaminación también afecta los procesos industriales, bienes, culturas y deteriora los recursos naturales.

FUENTES DE CONTAMINACIÓN

Los mayores contaminantes son los residuos de las actividades humanas. El incremento de poblaciones y la falta de control en el procesamiento de los desechos aumentan la cantidad de contaminantes. Estos pueden ser químicos, físicos y biológicos.

1. Contaminantes químicos

Son aquellos compuestos provenientes de la industria química. Pueden ser de efectos perjudiciales muy marcados, como los productos tóxicos minerales (compuestos de hierro, cobre, zinc, mercurio, plomo, cadmio), los ácidos (sulfúrico, nítrico, clorhídrico), disolventes orgánicos (acetona), detergentes, plásticos, los derivados del petróleo (gasolina, aceites, colorantes, diésel), pesticidas (insecticidas, fungicidas, herbicidas), entre otros.



2. Contaminantes físicos

Comprenden aquellos daños originados por radiactividad, el calor, ruido, efectos mecánicos.

3. Contaminantes biológicos

Son los desechos orgánicos que al descomponerse fermentan y causan contaminación. A este grupo pertenecen los excrementos, la sangre, desechos de fábricas de cerveza, de papel y desagües.



FORMAS DE CONTAMINACIÓN

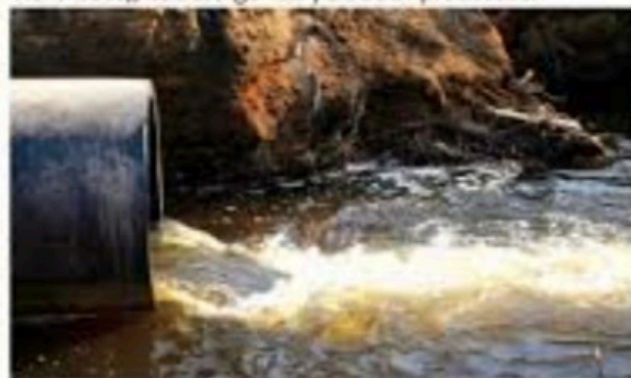
a) Contaminación del aire o atmosférico:

Se produce por los humos (vehículos e industrias), aerosoles, polvo, malos olores, radiación atómica, que se mezclan con el aire. Es la alteración de la calidad y composición de la atmósfera por sustancias extrañas a su constitución normal.



b) Contaminación del agua:

Se origina por el vertimiento de aguas servidas o negras (urbanas e industriales), de relaves mineros, de petróleo, de abonos sintéticos, de pesticidas (insecticidas, herbicidas), de detergentes y de otros productos.



c) Contaminación del suelo:

Se produce por los pesticidas, los abonos sintéticos, el petróleo y sus derivados, la basura, etc.

